



# Leeszaal aan zee

**Interieurarchitect René Mensink kreeg de opdracht het interieur van de openbare bibliotheek in Scheveningen te vernieuwen. Het resultaat mag er zijn: een ruime en lichte 'huis- annex studeerkamer' waarin de bibliotheekbezoekers en –medewerkers zich thuis kunnen voelen.**

De bibliotheek van Scheveningen is gevestigd achter het stadsdeelkantoor op de begane grond van een flatgebouw. De hal en entree liggen iets verscholen, de aansluitende bibliotheekruimte is laag in verhouding tot het vloeroppervlak.

Het interieur was toe aan een volledige renovatie. De opdrachtgever, de Dienst Publiekszaken van gemeente Den Haag, wil bovendien elk bibliotheekfiliaal in de stad een eigen sfeer meegeven. In het geval van Scheveningen lag een link met

de zee voor de hand.

René Mensink inventariseerde het programma van eisen, wensen en mogelijkheden en maakte een schetsontwerp en vlekkenplan. Die werkte hij uit in 3D voor een presentatie aan het projectteam



TEKST **Roelien Plaatsman**  
 FOTOGRAFIE **rené mensink interieurarchitect**

Opdrachtgever **Gemeente Den Haag, Dienst Publiekszaken; John van der Linden**  
 Interieurontwerp **rené mensink interieurarchitect**  
 Lichtarchitect **Bique Lighting, Svend Eric Panjer**  
 Interieurbouw **Fabrication Factory**  
 Los meubilair **Gispen**  
 DVD-meubel **Schulz Benelux**  
 Vloerafwerking **Interwabo**  
 Verlichting **Lichtadvies 010**  
 E-installatie **Heijmans Utility Services**  
 W-installatie **Engie Services Wesy**  
 Bouwkundig aannemer **Dijkhuizen & Partners**  
 Vloeroppervlak **675 m<sup>2</sup>**

van opdrachtgever en filiaalmedewerkers. Tot zijn vreugde werden zijn ideeën goed ontvangen en kreeg hij iedereen mee in de beelden en veranderingen die hem voor ogen stonden.

### Functioneel ontwerp

“Nadat ik de opdracht kreeg, ben ik meteen op onderzoek uitgegaan bij allerlei andere bibliotheken om te zien hoe die functioneren en georganiseerd zijn”, vertelt Mensink. “Er zijn inmiddels natuurlijk heel geavanceerde bibliotheken, maar het filiaal in Scheveningen is relatief klein. Het baliemeubel is een aanspreekpunt voor bezoekers die iets



FOTO LINKS  
**Doorkijk naar de afsluitbare studie-annex presentatieruimte.**

FOTO BOVEN  
**De entree, met naast de ingang een uitvergroete schoollei voor mededelingen.**

FOTO MIDDEN  
**De op de hoeken verstevigde multifunctionele kisten.**

FOTO ONDER  
**Leestafels met uitzicht naar buiten.**





willen vragen. Er komen hier nog veel mensen die daar behoefte aan hebben. Maar de functie van de bieb is enigszins herzien van een uitleencentrum voor boeken en dvd's naar een bredere, maatschappelijk verbindende lokale functie." De gemeente vroeg om een nieuw

vloerplan en een nieuw lichtplan. De boekenkasten moesten blijven, waarmee het overgrote deel van het meubilair is hergebruikt. De hele ruimte werd gestript, het systeemplafond werd aangepakt en waar mogelijk verwijderd, zodat het bovenliggende beton en de leidingen

bloot kwamen te liggen. Techniek, leidingwerk en stopcontacten zijn allemaal opnieuw geordend. De boekenkasten kregen nieuw gekleurde metalen zijwangen waarop boeken gepresenteerd kunnen worden, en zijn nu zo geplaatst dat er overzicht en doorkijk naar buiten

FOTO BOVEN  
**Doorkijk vanuit de studieruimte naar de bibliotheek.**

FOTO ONDER  
**Vitrineraam naar het kantoor van de bibliotheekmedewerkers.**





werd gecreëerd. Ook de collectie van de bibliotheek is slimmer geordend, zodat er ruimte vrijkwam voor lees- en studieplekken. Het kantoor van de filiaalmedewerkers werd kleiner gemaakt waardoor de mogelijkheid ontstond een studieannex presentatieruimte te realiseren en bovendien meer daglicht in de bibliotheekruimte toe te laten.

### Eigen sfeer

Mensink: “Voor het eigen van de plek heb ik gezocht naar iets kenmerkends voor Scheveningen. Het strand en de zee liggen hier zo ongeveer om de hoek, dus heb ik een aantal beeldelementen die daarnaar verwijzen gebruikt en ontworpen, zoals het kleur- en materiaalgebruik en de houten opbergkisten. Die maken het maritieme voelbaar zonder er al te letterlijk de nadruk op te leggen.”

Hij is in zijn opzet is geslaagd. Het kleurgebruik is licht en ingehouden, met veel grijzen en witten, en er ligt een houten visgraatvloer. De eerste indruk is er een van pretentieloze, prettige eenvoud, maar bij nadere beschouwing zijn er diverse custom-made elementen in de ruimte. Aan de constructie van de zit- en klimmeubelen van blank houten plaatmateriaal is geen schroef, spijker of lijm te pas gekomen. De open-vakkenkast met glazen schuifdeuren biedt gelegenheid tot het tonen van voorwerpen en bijzondere boeken, en schermt tegelijkertijd de studieruimte af.

De verlichting is functioneel en aangenaam. Bique Lighting verzorgde een duurzaam lichtplan waarbij alle tl-buizen vervangen zijn door ledlampen in mooie armaturen. Metalen bureaulampen aan de pilaren zorgen voor extra lichtaccenten waar nodig.

De routing is eenvoudig en wijst zich vanzelf. Bij de entree geeft een grote B aan waar je moet zijn, bij binnenkomst zie je een paar houten opbergkisten waarop boeken zijn uitgesteld. Mensink: “Daarmee begint meteen het ‘zee-verhaal’; wat doen die kisten daar, ze nodigen uit om te gaan ontdekken.” Iets verderop is het baliemeubel – een gelegenheid om kopjes koffie te halen – en verder naar achteren bij de ramen is de speel- en leeshoek voor kleine kinderen. Het middendeel van de ruimte wordt gedomineerd door de boekenkasten met daartussen een open woonkamerge-deelte met comfortabele stoelen, en naar de zijrand zijn studie-/computerplekken gecreëerd door de oude leestafels doormidden te zagen en aan een stevige

tussenwand te plaatsen. Daarachter, bij de ramen, staan twee leestafels. Het is een rustige middag, hier en daar zitten mensen te lezen en studeren, of lopen langs de rekken om een boek uit te zoeken. Er is meer ruimte om te vertoeven dan voorheen, en dat blijkt een gunstig effect te hebben: het bezoekersaantal is hoger dan ooit.

### Samenwerking

Mensink is zeer te spreken over de totstandkoming van het project. “Ik kreeg veel vrijheid. Het was leuk om te werken aan het verhaal, vooronderzoek te doen, ter plekke, maar ook bij andere bibliotheken. Ik kan me helemaal ingraven in de mogelijke wensen van de opdrachtgever. De samenwerking was heel goed,

FOTO LINKSBOVEN  
**Houten kinderzitmeubel, zonder schroef, spijker of lijm geconstrueerd.**

FOTO RECHTSBOVEN  
**Studieplek aan doorgezaagde oude leestafel.**

FOTO ONDER  
**De balie, beplakt met een marmerfolie die refereert aan de kleur van zeeschuim.**

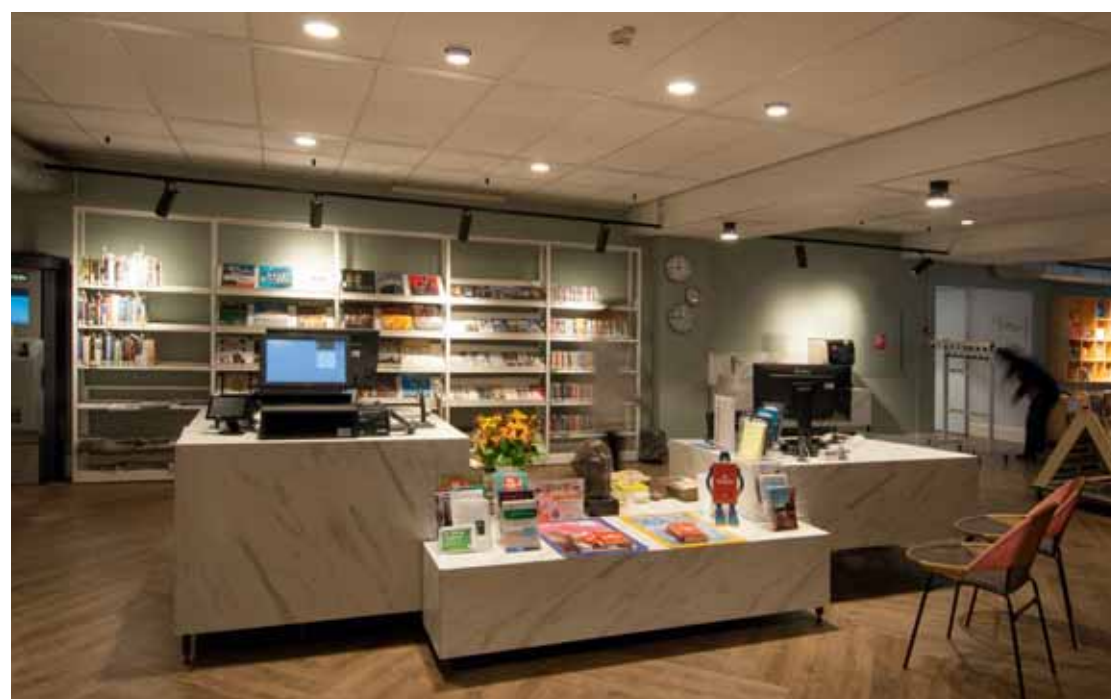


FOTO BOVEN  
**Zit- en leeshoek tussen de boekenkasten.**

FOTO ONDER  
**In de bibliotheek staan twee houten klimmeubelen waarin kinderen kunnen spelen of zich nestelen met een boek.**

RECHTSONDER  
**3D-tekening van het bovenaanzicht van de ruimte.**



ook met de medewerkers van de bibliotheek. Mijn oorspronkelijke achtergrond is die van meubelmaker, ik moet natuurlijk het concept bewaken, maar verdiep me ook in de praktische kant van dingen. Ik word helemaal enthousiast als ik zie hoe de speciaal gemaakte meubelen in elkaar zijn gezet, en wat er mogelijk is met nieuwe technieken.

Voor en tijdens de bouw vind ik het ook belangrijk om te praten met de technici, schilders en interieurbouwers over de details van de tekeningen, ik ben altijd nieuwsgierig naar hun input. Dat geeft uiteindelijk ook het mooiste resultaat, als je gebruik maakt van elkaars kennis.”

[www.renemensink.nl](http://www.renemensink.nl)

