



pi.

sinds 1989

verschijnt tweemaandelijks www.pi-online.nl

THEMA ONDERWIJS

Erasmus University College Rotterdam	10
Montessori College Nijmegen	18
Leiden University College The Hague	24
Noorderpoort Stadskanaal	32
UvA FMG Amsterdam	38
Het Nest Pijnacker	44

PRODUCTDOSSIER VLOEREN

Interview David Oakey	48
Productinformatie vloeren	52

OPGELEVERD

De Melkfabriek Hilversum	62
Born05 Utrecht	68
AMP Logistics Houten	74

Hollandsche Schouwburg Amsterdam	80
---	----

London Design Festival	86
Mood Brussel	92
Architect@Work Rotterdam	96

Italian Chair District	98
-------------------------------	----

PRODUCTINFORMATIE	102
ETCETERA	110
LONDON CALLING	114



Een stoer thuis kantoor

AMP Logistics verhuisde onlangs naar een nieuw kantoor in Houten. Bureau **rené mensink** interieurarchitect voorzag het pand van een eigenzinnig interieur, gekenmerkt door een industriële look in een huiselijke sfeer. Goede samenwerking speelde een cruciale rol in het eindresultaat.

FOTO LINKS

Zwevende eilandplafonds.

FOTO BOVEN

Wand met schoolbordverf in lunchruimte.

FOTO ONDER

Vergaderruimte met houten omlijsting.

Eén ding wist de directie van AMP Logistics zeker: de nieuwe kantoorinrichting moest net als het exterieur niet standaard zijn. Het pand van het logistieke bedrijf op een nieuw bedrijventerrein in Houten is vijfhoekig en gebouwd om twee inpandige parkeerdekken heen. AMP verhuisde er vanuit Utrecht naartoe, waar het uit zijn jasje groeide. “Het nieuwe kantoor was volledig casco”, vertelt projectmanager Andy Alen van AMP. “Ook met het interieur wilden we ons onderscheiden. Het moest een visitekaartje worden voor bezoekers. Eigentijds, veiligheid en milieubewustzijn vonden we belangrijke aspecten. Maar verder? We hadden geen idee. Een interieurspecialist was nodig om ons te helpen.” En dus ging AMP op zoek naar een geschikte interieurarchitect, die het bedrijf vond in René Mensink. Alen: “Zijn website sprak ons aan en hij luistert echt naar de klant. Het klikte meteen en na enkele referentiebezoeken besloten we hem de opdracht te gunnen.”

Mensink vertolkte de eerste gedachten in sfeerbeelden met behulp van foto's en materialen. “Ik probeer altijd het DNA van de plek te vangen en laat me leiden door intuïtie”, vertelt hij. Uit de sfeerbeelden rolde een ontwerp met als kenmerk een industriële look in een huiselijke sfeer. Bouwkundige items werden hierin op basis van tekeningen, bestek en offerte vastgelegd. Mensink: “Denk aan het leidingwerk, de toiletten, vloeren, bouwkundige wanden en het elektra- en lichtplan.” Het ontwerp werd vervolgens uitgewerkt in een beeldboek dat gedurende het hele traject als stevige bewaker van het ontwerp diende. Wel bleef er ruimte om op de locatie een deel van de interieuritems uit te werken.

Eenheid

We maken met Mensink en Alen een ronde door het pand, bestaande uit twee verdiepingen van totaal circa 1.300 m² kantoor en 1.200 m² magazijn, met ruimte voor zo'n zestig werkplekken. Het merendeel daarvan vinden we op

Opdrachtgever **AMP Logistics, Houten**
Interieurontwerp **rené mensink interieurarchitect, Utrecht**
Interieurbouw en specials **Recyclarch, Hensbroek**
Meubilair **Satelliet, Breda (lunchruimte)**
Plafonds **Allkoestiek, Voorthuizen**
Vloerafwerking / raambekleding **Kooijmans Projectinrichting, Utrecht**
Tapijttegels **Interface, Scherpenzeel**
Verlichting **Stigho Electro, IJsselstein**
Aannemer **EvidentBouw, Zeist**
Bruto vloeroppervlakte kantoor **1.400 m²** en magazijn **1.200 m²**



de eerste verdieping, onder andere voor de directie en medewerkers van het 'contactcenter'. Werkeilanden worden afgewisseld met informele zithoekjes. Een enkele ruimte is afgescheiden, zoals de vergaderruimte achter een strakke glazen wand die als een schilderij fraai omlijst is met een houten kozijn. Op de begane grond vinden we naast opnieuw open werkplekken, een groot magazijn, een keuken met ruime eettafel en een open ruimte met een groot vloerkleed. De ruimten stralen eenheid uit en lopen soepel in elkaar over.

Voor de plafonds werd in eerste instantie gedacht aan akoestisch spuitwerk. Uiteindelijk viel de keuze op akoestische

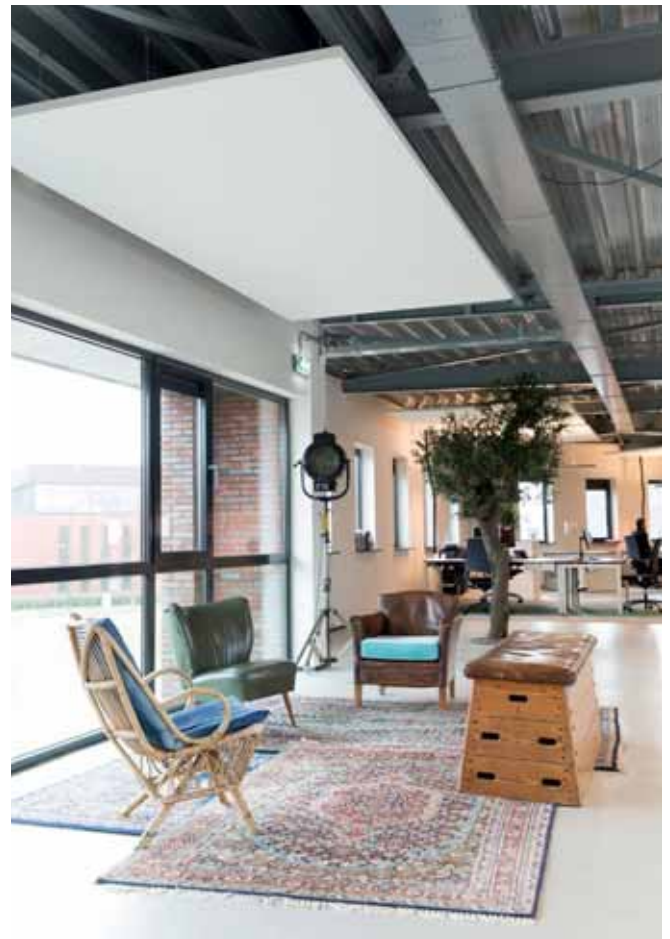


FOTO LINKSBOVEN
Afgescheiden overlegruimte.

FOTO RECHTSBOVEN
Informeel zithoekje.

FOTO LINKSONDER
Deels open plafond zorgt voor een industriële look.

FOTO RECHTSONDER
Ruw houten afscheiding voor garderobe.



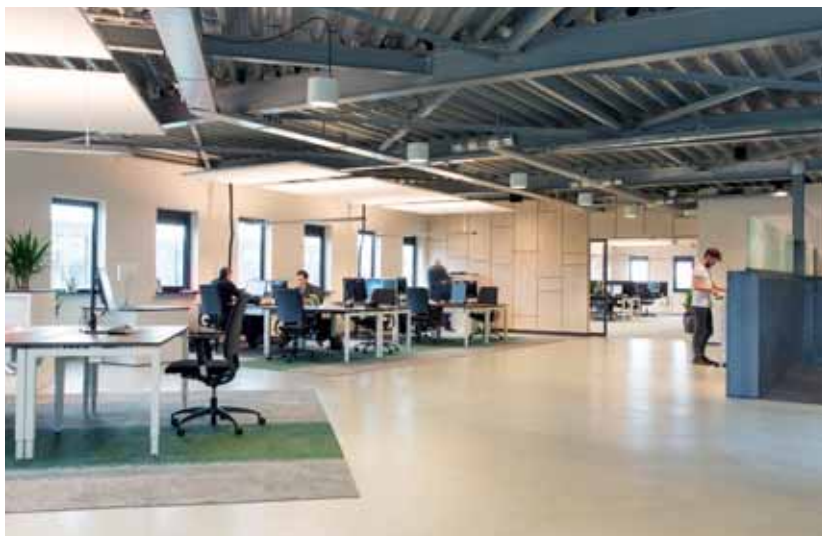
plafondelementen, zwevend opgehangen als grote eilandplafonds. Alen: “Delen van het plafond zijn opengelaten en geven een inkijkje in de staalconstructie. Hierdoor is de industriële look behouden.”

Speciaal ontwerp

Zoals gezegd kreeg Mensink de ruimte om, in goed overleg met AMP, een deel

van de interieuritems op locatie uit te werken. “Ze zijn speciaal voor AMP op deze plek ontworpen en versterken het industriële karakter”, licht Mensink toe. “Een mooie illustratie zijn de ruwhouten afscheidingen voor pantry’s, archief ruimten en kopieerhoeken. Voor de lunchruimte ontwierp ik palletmeubelen en een pantry met werktafel. Verder kun je denken aan verschillende wanden, zoals

de glaswand voor de vergaderruimte.” De brandscheidende wanden wilde Mensink weliswaar bij aanvang al voorzien van schoolbordverf, maar het gebruik werd opengelaten. Een medewerker vermeldde op enkele van deze wanden de missie van AMP. Zo is bij de contractadministratie op de begane grond in sierlijke letters te lezen: ‘Al uw contracten veilig afgehandeld’.





Interieurdetails

Verschillende interieurdetails werden eveneens tijdens de bouwperiode ingevuld, opnieuw in nauwe samenwerking met de medewerkers van AMP. Enkele meubelitems bijvoorbeeld, grotendeels gekocht op Marktplaats, zoals leren fauteuils en retrostoelen aan de lunchtafel. Karren die op treinperrons werden gebruikt voor koffertransport dienen nu als kapstokken. De materialen zijn weliswaar divers, maar stralen alle eenvoud, duurzaamheid, authenticiteit en stoerheid uit. Neem de grote uit spoorbielzen bestaande vergadertafel, de oude spoorwegkar die dienst doet als receptie of de vitrinekast in de kantine. “Deze glazen kast met metalen omlijsting is bewust onbewerkt gelaten, om ook hier recht te doen aan de industriële look”, vertelt Mensink.

Elementen als vloerkleden en planten zorgen voor een huiselijke warmte. Natuurkleuren garanderen een rustige ambiance. Alleen de rode wand in het

BOVEN
Interieurschets.

FOTO BOVEN
Lunchruimte.

FOTO MIDDEN
Lunchruimte.

FOTO ONDER
Ruimte voor presentaties
met werktafels.

contactcenter knalt er bewust uit. Alen: “Rood past bij een dynamische ruimte.” Het contactcenter is in verband met de akoestiek volledig voorzien van tapijt, de overige vloeren zijn van beton. Mensink: “Een betonnen vloer biedt ruimte voor groei. Als er meer medewerkers komen kun je extra tapijtvelden met tapijttegels leggen.”

Lef

Het eigenzinnige interieur werd in krap zeven maanden tijd gerealiseerd.



“Zo’n onderscheidend interieur vraagt om lef”, zegt Mensink. “AMP heeft dat getoond. Al bij de start wilden we samen grensverleggend denken en doen. En op zoek gaan naar de beste oplossingen.” Deze aanpak vraagt volgens Mensink wel om vertrouwen in elkaar. Ook moet je de AMP-medewerkers nauw bij het hele traject betrekken. “Zij moeten zich immers thuis voelen in hun eigen kantoor.” Alen is het daarmee eens. “We werken in een interieur waar we samen met René goed over na hebben gedacht. Tijdens het bouwproces hebben we nog details ingevuld zonder afbreuk te doen aan het oorspronkelijke sfeerbeeld. Bijzonder, want het is gemakkelijker om het ontwerp helemaal uit handen te geven. Maar het resultaat is nu des te bevredigender. De medewerkers voelen zich hier op hun gemak. Zelf heb ik het oude kantoor geen dag gemist. Een klein meisje noemde ons kantoor tijdens de openingsdag een ‘thuiskantoor’. Beter kan ik het niet verwoorden.”

www.renemensink.nl

